



## ÉDITORIAL

Ce dernier numéro d'*AUEG Infos* de mon mandat de Président est l'occasion de remercier toutes les personnes qui ont contribué à la situation actuelle de l'Alliance avec la reconnaissance de sa neutralité et de sa transversalité.

Le fondement de l'Alliance est le même depuis 70 ans : innover pour l'Homme et pour le Territoire (au sens d'un territoire de projet) en développant les interactions entre celles et ceux qui vivent dans des microcosmes différents de l'Entreprise, de l'Enseignement supérieur et de la Recherche, avec leurs expertises, expériences, cultures différentes.

Nous avons mis au point des stratégies pour élaborer de nouveaux concepts, analyser les problèmes dans leur complexité, formuler les questions qui méritent réponse. Les thèmes décrits dans le programme d'action 2017 illustrent cette complexité. La stratégie de groupes de pilotage, groupes de réflexion, tables-rondes, dossiers et publications a démontré une bonne efficacité pour la création d'idées nouvelles. La maturité des travaux permet souvent d'initier des actions et récemment des recherches-actions ont été lancées. L'AUEG est légitime pour les porter lorsque le nombre des acteurs, leur diversité, nécessitent un pilotage indépendant. Il reste à tirer profit de ces expériences et 2017 devrait voir réalisés des livrables adaptés (aux décideurs, aux entreprises, aux laboratoires de recherche, aux centres de formation... aux citoyens). L'exercice est parfois délicat et des moyens sont nécessaires. Sur ce dernier point, je ne peux que me réjouir de la croissance des soutiens, notamment en provenance des collectivités territoriales et des entreprises.

Sur certains thèmes, l'Alliance a investi pendant des années et son action a été, en amont, silencieuse et efficace. Il faut poursuivre sur des sujets majeurs telle la rénovation thermique des bâtiments et savoir accompagner les prises de conscience sur d'autres thèmes pour lesquels l'Alliance a accumulé de beaux potentiels (les DMP et DP, le lien ville-hôpital, les tiers-lieux d'activités...). L'action à poursuivre est immense.

Je me réjouis de transmettre la présidence, les responsabilités à celui qui sera élu le 11 avril et qui a déjà réuni une solide équipe autour de lui. L'Alliance a un bel avenir et j'aurai plaisir à soutenir l'action de ceux qui prennent la responsabilité de sa gouvernance.

Jean BORNAREL



# Programme d'actions 2017



## CONTEXTE, RAPPEL DES MISSIONS

L'Alliance Université Entreprise (de Grenoble), AUEG, créée en 1947 par un industriel et un recteur renommés (Paul-Louis Merlin et Henri Pariselle) a démontré son efficacité pour créer des idées nouvelles, anticiper, innover et proposer des actions aux acteurs du territoire (de l'Entreprise, de l'Université et de la Recherche, des Collectivités locales). Rares sont ceux qui s'interrogent sur la genèse des liens originaux entre Université et Entreprise, sur la création des campus, sur les anticipations de relations avec la Chine, avec l'Asie centrale... De nombreux points forts du territoire ont bénéficié, en amont, de l'action de l'AUEG.

L'Alliance, laboratoires d'idées et initiateur d'actions, est recentrée depuis 2005 sur quatre missions résumées au fronton de la **plaquette de présentation** :

- Anticiper pour le Territoire
- Aider à la création de valeurs par le lien Entreprise et Recherche
- Améliorer les formations supérieures
- Fertiliser les liens à l'international entre Université-Entreprise et Culture.



## MODES D'ACTION

**Les modes d'action** de l'Alliance sont guidés par ses spécificités de neutralité et de transversalité (toute personne physique, toute personne morale et tout groupement de fait peuvent être membres de l'AUEG) : des groupes de pilotage créent des groupes de réflexion qui réunissent toutes les expertises intéressantes. S'en suivent des travaux enrichis par des tables-rondes pour élargir le périmètre des participants, des événements, des publications et dossiers réalisés pour accroître la fertilisation croisée et faire connaître les concepts créés, les idées, les conclusions.

Depuis 2014, les administrateurs ont également décidé que l'Alliance développerait des actions pilotes, des recherches-actions lorsque le thème traité met en jeu de nombreux acteurs et qu'aucun d'entre eux n'est en situation de coordonner l'ensemble. L'Alliance prend alors en charge le projet, financé par ces acteurs, pour chercher la démarche optimale, comprendre les causes de freins ou de blocages et produire des livrables qui permettront les duplications, les développements innovants. Ces recherches-action viennent souvent à la suite de plusieurs années de réflexion concernant des thèmes appelés en interne « thèmes permanents ».

A ces modes d'action de base de l'Alliance, il faut ajouter d'autres activités, demandées par les membres et administrateurs, induites par un **besoin d'action transversale en amont**. Les situations sont diverses et les sollicitations deviennent plus nombreuses depuis 2014.





## L'ÉVOLUTION DES THÈMES PERMANENTS

Les travaux sur un thème ont souvent débuté suite à la formulation d'un besoin, par un constat de situation non satisfaisante. Le premier stade de la démarche permet de formuler le problème, la question à laquelle il faudrait trouver réponse, les concepts à formuler ou éclaircir. La réflexion se développe en fertilisation croisée, pour apporter des conclusions et pistes d'actions. Parfois, des recherches-actions sont nécessaires pour avancer de façon significative. Les thèmes ci-après se situent chacun à des étapes différentes du processus.

### ● **La santé de la personne**

Changer le paradigme pour développer une vraie prise en compte de la santé de la personne, de chacun, était l'objectif formulé dès 2007. Les travaux ont permis la création de concepts nouveaux (Territoire à santé optimale) et se sont concentrés suivant deux axes, **le parcours médical du patient** et **le lien entre l'habitat et la santé de la personne**, qui prennent une importance particulière avec le vieillissement de la population.

#### • **Le parcours du patient**

Depuis 2009, l'Alliance a analysé les causes de blocage du Dossier médical personnel (DMP) et soutenu le développement du Dossier pharmaceutique (DP) en organisant réflexions, publications, événements, dont, tous les 2 ans des tables-rondes nationales entre tous les acteurs (2010, 2012, 2014, 2016). Aujourd'hui, après la nouvelle loi qui confie le Dossier médical partagé (DMP) à l'Assurance maladie, l'Alliance, en contact régulier avec le responsable national du

DMP, Yvon Merlière, œuvre pour que l'Isère soit département pilote et deux axes d'actions sont développés :

- Optimiser le lien Ville-Hôpital pour que chaque patient hospitalisé au CHU Grenoble-Alpes sorte avec son DMP et un plan de prescription médicale pour les professionnels de santé (de la ville). L'objectif, notamment pour les personnes âgées, est de diminuer de façon drastique les iatrogénies médicamenteuses et leurs incidences multiples (de l'EHPAD au décès),
- Changer le statut du patient en étroite collaboration avec l'Université des patients créée à Grenoble, avec ses acquisitions de compétences jusqu'aux diplômes.



Sur ce thème du parcours du patient, l'action à la Faculté de médecine-pharmacie concernant des thèses de pharmacie qui analysent les ordonnances à l'entrée, à la sortie de l'hôpital et la transmission Ville-Hôpital est prise en exemple et dupliquée à la Faculté de Lyon.

#### • **L'habitat et la santé de la personne**

Ce thème intitulé « Vieillesse et habitat » a permis depuis 2014 un travail de réflexion et d'échanges dans le but d'anticiper l'adaptation des logements au plus tôt pour chaque personne. Compte-tenu du grand nombre d'intervenants nécessaires, l'Alliance coordonne une recherche-action menée dans la Communauté de communes des Pays du Grésivaudan (CCPG) avec divers acteurs (Association Alertes, ergothérapeutes, Département de l'Isère, AGEDEN, SOLIHA, CARSAT, OPAH, PACTE, CERAG, etc). Une démarche en quatre étapes est lancée à destination de plusieurs centaines de foyers (personnes de plus de 70 ans) : communication, diagnostics du logement, réalisation des travaux, bilan évaluatif. L'AUEG analyse les freins, les blocages pour produire in fine des livrables permettant une duplication dans d'autres territoires. La première étape est réalisée avec l'envoi de courriers par les élus aux personnes ciblées (Février 2017). Le développement, étape après étape, devrait permettre une action terminée fin 2017 et la création de livrables en 2018.



● **Transition énergétique et rénovation thermique des bâtiments**

Les analyses menées depuis 2014 ont démontré l'importance de la rénovation thermique des bâtiments pour diminuer la facture énergétique. Pendant près de deux années, les groupes de travail ont multiplié les audits des différents acteurs. Un arbre de décision concernant la rénovation d'une copropriété (privée) a été réalisé et les échanges ont permis de dégager des points forts (l'argument du confort plus réaliste que celui des économies pour l'habitant, etc.), des manques évidents (de compétences globales des artisans, etc.). Un mémento a été produit fin 2016 qui synthétise ces travaux et la multiplicité des sources d'imperfection. Certaines sont méthodologiques : on évalue les performances thermiques en amont des travaux mais rien n'est prévu pour les évaluer en aval (!) ; les obligations concernent les moyens et non pas les performances. D'autres concernent les manques, par exemple de compétences avec la segmentation française des formations et métiers (génie thermique, génie électrique, etc.).



L'action se poursuit en développant l'échange transversal avec la plus grande variété possible d'acteurs, source de l'innovation et simultanément, en produisant des livrables à destination des cibles incontournables (les décideurs politiques, les syndicats, les artisans, les formateurs, etc.).



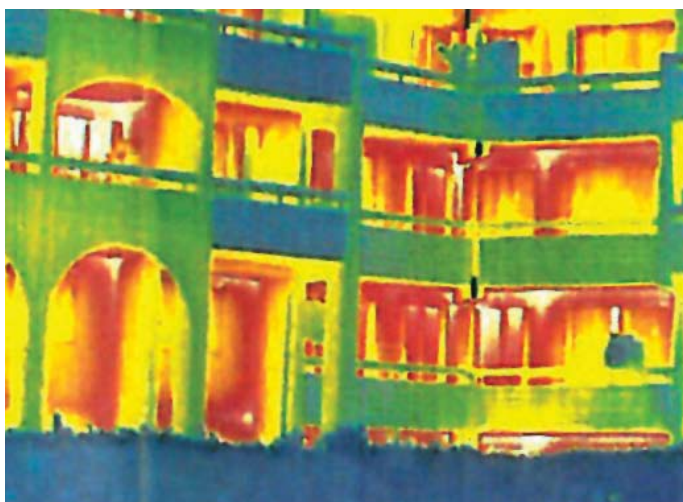
● **Les tiers-lieux d'activités (TLA)**

Dans le cadre des travaux sur le développement durable, le concept de tiers-lieux d'activités est devenu un axe important de l'Alliance depuis 2011. Un dossier de référence a été édité et largement diffusé. Son succès a été notable notamment auprès des décideurs des collectivités (élus et responsables territoriaux). Une table-ronde en 2016 a élargi les échanges au niveau national et international.

Le groupe de réflexion très transversal (Schneider Electric, CEA, communes rurales, tiers-lieux existants, architectes, universités, D38...) œuvre avec plusieurs objectifs en 2017 :

- Poursuivre l'audit des tiers-lieux d'activités en genèse ou déjà créés pour définir les fonctions nécessaires, les conditions de réussite,
- Créer et alimenter un site web open qui sert de référence à tous les acteurs,
- Éditer fin 2017 un mémento « Comment réussir un TLA ? ».

L'Alliance pourrait également soutenir la création d'une vraie stratégie de développement de tiers-lieux d'activités en réseau entre la Métropole et les environnements ruraux et montagnards.

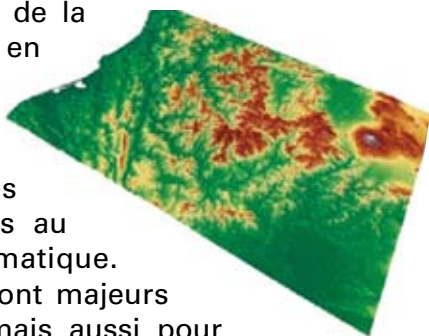


## ● **L'innovation en montagne**

Les thèmes concernant la santé de la personne, les tiers-lieux d'activités, voire l'efficacité énergétique des bâtiments, bénéficient de plusieurs années de travaux de l'Alliance, d'où l'accumulation de tables-rondes, de dossiers, publications et livrables, et aussi dans certains cas, de recherches-actions pour mieux définir les actions à mener. Le thème de la

montagne se situe en amont : on constate une focalisation sur le tourisme d'hiver avec des stations confrontées au réchauffement climatique.

Les changements sont majeurs pour le tourisme mais aussi pour les industries. L'Alliance est en situation optimale, de par sa transversalité, pour imaginer un alignement stratégique gagnant pour l'ensemble des acteurs de l'écosystème d'affaires et pour prendre du recul avec l'objectif d'innover pour le territoire dans son ensemble. Un premier « séminaire hybride » fin 2016 a permis tours de table et rencontres des acteurs majeurs (entreprises, universités, décideurs publics). Trois sujets de réflexion sont prévus pour 2017 : les compétences nécessaires au développement des entreprises, l'innovation collaborative et l'efficacité énergétique en tourisme de montagne. Ces réflexions vont pouvoir bénéficier des travaux antérieurs de l'Alliance sur tous les thèmes (TLA, bâtiments, santé...) et de sa spécificité qui permet d'élargir les périmètres d'interactions et de compétences hors des cercles habituels.



## **ACTIONS PONCTUELLES ET TRANSVERSALES DE L'ALLIANCE**

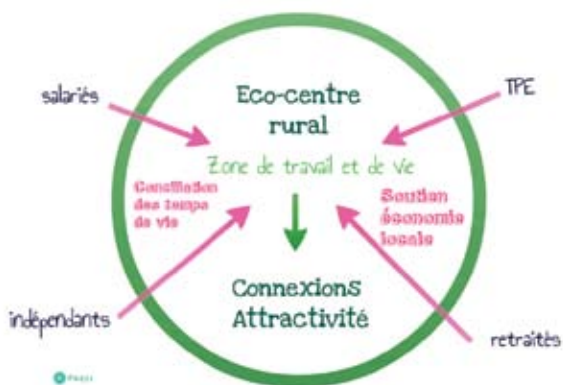
### ● **Actions « ponctuelles »**

Le potentiel accumulé par L'Alliance et sa spécificité sont maintenant connus de nombreux acteurs qui l'utilisent en sollicitant une coopération limitée dans le temps mais qui peut ensuite devenir permanente.

Citons le soutien que l'Alliance a apporté, en amont, à la création de l'Institut Carnot de SHS Cognition pour structurer les thèmes et organiser des échanges critiques entre les chercheurs et des responsables d'entreprise.

2017 fournit un autre exemple : la MGEN (Mutuelle générale de l'Éducation nationale) fêtera ses 70 ans d'existence (comme l'Alliance) et a demandé un partenariat concernant la création de plaquettes pour les 36 000 sociétaires de l'Isère (sur le patient, le DMP, santé et habitat), l'élaboration d'un questionnaire et la réalisation d'une table-ronde commune (qui aura lieu le 7 juin). Les retombées à terme devraient dépasser ce simple anniversaire et faciliter la reconnaissance de l'Isère comme département pilote par l'Assurance maladie concernant le DMP.

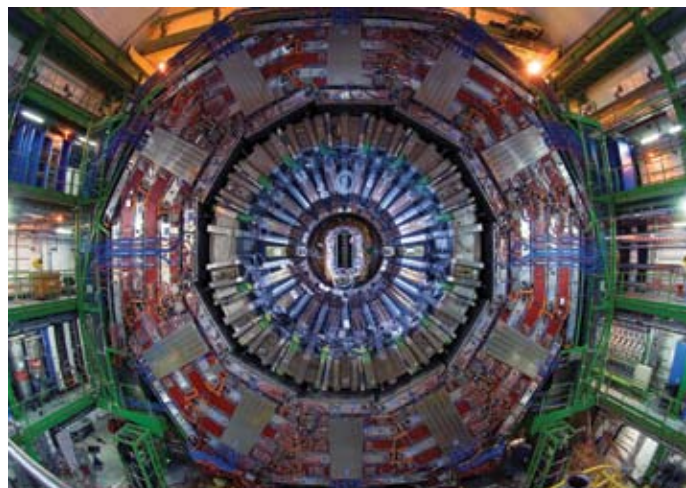
Des partenariats variés se développent également avec des agences professionnelles dans tel secteur (Cluster Montagne, Clust'R numérique, Minalogic...) ou plus globalement (UIAD, CCSTI...).



● **Action transversale**

L'action de l'Alliance s'inscrit en soutien à des grands programmes d'innovation, tel pour les entreprises Horizon 2020 et la Stratégie Régionale d'Innovation, tel pour l'Université, le Plan d'Innovation d'Avenir et l'IDEX. En fait, on constate que ce sont souvent les composantes, les écoles, les laboratoires qui, dans le cadre de ces appels d'offres ou projets, savent utiliser les travaux de l'Alliance. Citons quelques exemples de transversalité.

Les réflexions de l'AUEG sur les thèmes permanents permettent de formuler des concepts, de dégager des solutions spécifiques. Mais pratiquement, dans chacun des thèmes traités apparaissent des manques de compétences à un sens large. Les manques sont presque toujours la conséquence de formations dispensées dans des champs thématiques trop restreints et ciblés « techniquement » en négligeant trop relations et compétences humaines. Par exemple, concernant la santé de la personne, se sont créées des formations sur l'éducation thérapeutique des professionnels de santé, puis des soignants, puis des patients avec l'Université des patients. L'efficacité énergétique des bâtiments offre aussi un bel exemple de lacune de compétences globales et en 2017, l'Alliance va présenter un mémo et un événement en ce sens avec les formations des GRETA, le BTS domotique de Schneider Electric, les Licences et Masters professionnels



de l'UGA, les diplômés d'ingénieur de l'ENSE3 et des Mines de Saint-Etienne ainsi que le tout nouveau diplôme d'ingénieur du CNAM Paris créé par un des permanents de l'Alliance. Chaque fois, c'est la plus grande transversalité qui apporte un plus et l'Alliance, modestement, permet à chacun d'en prendre conscience.

Cet apport de transversalité n'est pas que thématique. Sur le thème des tiers-lieux d'activités par exemple, les collectivités territoriales pourraient avoir tendance à se consacrer uniquement à l'implantation de TLA dans leur aire de responsabilité alors que la nécessité de corrélats entre Métropole et Département est évidente.

Les réflexions de l'Alliance facilitent la transversalité des projets à cause de sa neutralité. Les sollicitations croissantes envers l'Alliance constatées en 2016 et 2017 démontrent une prise de conscience croissante de cet intérêt par les personnes morales du territoire.



# Le site web de l'Alliance

Le Bureau de l'Alliance a œuvré pour améliorer le site web et l'adapter à l'évolution de l'association comme à celle des pratiques et des technologies. Un nouveau site est ouvert depuis janvier 2017.



## LES OBJECTIFS

Les objectifs du site tiennent compte de l'originalité de l'association, de sa transversalité, des personnes concernées (physiques ou/et morales). L'ambition est que le site remplisse plusieurs fonctions qui peuvent paraître, à première vue, antagonistes :

- **Permettre de comprendre ce qu'est l'Alliance**, sa neutralité, sa transversalité, sa spécificité de laboratoire d'idées et d'initiateur d'actions. On veut démontrer par les actes et les résultats, et donc, rester concis sur les onglets « Présentation », « Productions », « Événements » auxquels on peut accéder en cliquant sur le menu horizontal du haut.
- **Sur un thème permanent traité par l'Alliance**, être un outil de travail solide et d'information aussi bien pour un public qui découvre l'Alliance que pour les acteurs qui œuvrent dans le cadre des groupes de pilotage, de réflexion, participent aux séminaires, tables-rondes, études.
- **Apporter une information et une communication** optimales à tout visiteur sur les actualités proches.

En outre, le site doit offrir à chaque visiteur un environnement le plus pratique possible :

- Avec n'importe quel type d'ordinateur (PC, Mac...), smartphones, tablettes ;
- Au moment où sa disponibilité le permet,
- Sur le lieu de son choix.

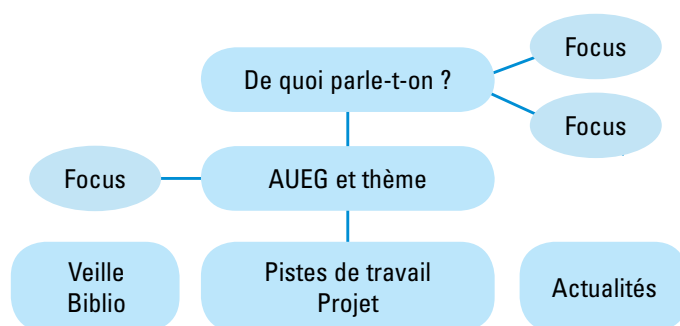


## UN THÈME PERMANENT

Un thème « permanent » est un thème de réflexion pris en charge par l'Alliance. Ces thèmes sont présentés dans le menu vertical de gauche, divisé en deux zones :

- Les thèmes de réflexion en cours d'investissement intense, chacun avec des sous-rubriques qui évoluent au gré du rythme et de l'intensité des travaux ;
- Les thèmes en veille qui peuvent être activés ou réactivés en fonction de l'intérêt croisé des partenaires, de leurs attentes, de l'évolution de la société et des territoires.

La maquette optimale concernant un thème permanent (exemple : les tiers-lieux d'activités) devrait tendre vers le schéma ci-dessous :



- **De quoi parle-t-on ?** Est donnée une présentation du thème abordé en délimitant le champ et l'objectif. Par exemple, concernant le concept de tiers-lieux d'activités au sein du large choix de « Tiers-lieux, coworking, télétravail, etc. »
- **AUEG et Thème.** L'action de l'Alliance concernant le thème est illustrée à l'aide de dossiers d'étapes, de publications, de vidéos et PDF issus des événements. Les conclusions et propositions, résultats des travaux antérieurs sont accessibles.

• **Pistes de travail et projet.** Quelles sont les questions qui doivent être posées, les pistes à exploiter pour faire progresser le thème ? Dans cet ensemble, quelles sont les pistes que l'Alliance prend en charge, souvent en partenariat, parce que sa transversalité et sa neutralité peuvent faire avancer la réflexion et résoudre des problèmes ?

Les trois ensembles précédents seront présents pour chaque thème alors que ceux qui suivent vont dépendre du thème, de sa situation et de la démarche choisie :

- **Focus :** des synthèses ou des tentatives de synthèse sont proposées sur tel aspect qui concerne le thème.
- **Veille, bibliographie :** des banques d'information et des bibliographies diverses peuvent être proposées ; elles peuvent n'être accessibles qu'aux membres de l'Alliance, ou aux membres d'un groupe de réflexion et donc se présenter de façon brute, utile pour eux dans leur contexte.
- **Actualités :** elles prennent des formes diverses concernant ce qui vient de se passer ou ce qui est prévu dans un avenir proche (événement, publication...). Ces actualités peuvent être celles de l'Alliance ou d'un de ses partenaires.

Concrètement en cliquant sur un thème (onglets du menu vertical gauche), outre la structure simple qui se déroule, on voit apparaître sur la droite de l'écran la « structure fine » conforme au petit schéma précédent. Le visiteur peut ainsi choisir directement tel focus, tel objet et bien sûr les textes en pleine page sont truffés de liens qui permettent divers modes d'exploitation.



## INFORMATION-COMMUNICATION

Le site est accessible en première ligne des moteurs de recherche et tout sera fait pour qu'il y reste. La page d'accueil qui sera modifiée en conséquence, orientera le visiteur pour lui faire gagner du temps et outre les « Connaitre l'AUEG », « Thèmes », « Adhérez », « Nous contacter », il trouvera :

Des annonces d'événements prochains et de publications récentes de l'AUEG et de ses partenaires. Le site permet de **s'inscrire en ligne à un événement futur** ; c'est rapide pour les intéressés et constitue un gain d'efficacité pour les organisateurs. Les croisements de liens doivent optimiser le parcours du visiteur quel que soit son objectif.



## INFORMATIONS TECHNIQUES

Le site web de l'AUEG a acquis des droits pour 4 noms de domaine :

- aueg.org
- auealpes.org
- aueg.eu
- auealpes.eu

La souscription au plan « Entreprises » de WordPress.com est « tout illimité » et sans publicité.

Sont utilisés par ailleurs les outils gratuits :

- de Google (Google Analytics, YouTube, Google MyBusiness)
- HTTrack, un outil de sauvegarde complète du site

Le site web est « responsive design » (consultable depuis un ordinateur classique comme d'une tablette ou d'un smartphone). Il est autant que faire se peut conforme aux référentiels d'accessibilité comme le WCAG (Web Content Accessibility Guidelines de la W3C).